

# Post-Electoral de las Elecciones Generales del 20 de Noviembre en Andalucía

cadpea

# Índice



## 1.- Ficha técnica

## 2.- LA CAMPAÑA Y LOS SONDEOS ELECTORALES EN LAS ELECCIONES GENERALES DEL 20-N

### 2.1.- La campaña electoral

2.1.1.- Grado de interés en el seguimiento de la campaña electoral en las elecciones generales

2.1.2.- Influencia de la campaña electoral

2.1.3.- Valoración de la campaña electoral realizada por los principales partidos

### 2.2.- El debate electoral

2.2.1.- Seguimiento del debate electoral entre Alfredo Pérez Rubalcaba y Mariano Rajoy

2.2.2.- Opiniones sobre el candidato ganador

2.2.3.- Influencia del debate sobre el comportamiento electoral

### 2.3.- Sondeos electorales

2.3.1.- Conocimiento de los resultados de los sondeos preelectorales

2.3.2.- Influencia de los sondeos preelectorales sobre el comportamiento electoral

## 3.- COMPORTAMIENTO ELECTORAL Y POLÍTICO DE LOS ANDALUCES EN LAS ELECCIONES DEL 20-N

3.1.- Recuerdo de voto en las elecciones generales del 20-N

3.2.- Fidelidad partidista entre los electores

3.3.- Momento el que decidió votar al partido

3.4.- Motivaciones del voto a los principales partidos

3.5.- Comportamiento en el caso de haber sabido los resultados

3.6.- Partido político que le inspira más simpatía

3.7.- Autoubicación en la escala ideológica



ugr

Universidad  
de Granada



# Índice



## **4.- OPINIONES SOBRE EL RESULTADO DE LAS ELECCIONES**

**4.1.- Grado de satisfacción con el resultado de las elecciones**

**4.2.- Percepciones sobre la victoria del PP en las elecciones**

**4.3.- Percepciones sobre una posible victoria del PSOE en las elecciones**

## **5.- EXPECTATIVAS SOBRE LA EVOLUCIÓN DE LA SITUACIÓN ESPAÑOLA**

**5.1.- Situación económica de España**

**5.2.- Situación política de España**

## **6.- VALORACIÓN DEL GOBIERNO Y DE LA OPOSICIÓN DE ESPAÑA Y DE ANDALUCÍA**

**6.1.- Valoración de la gestión del Gobierno y del principal partido de la oposición en España**

**6.2.- Expectativas sobre la introducción de cambios en determinadas áreas**

**6.3.- Grado de acuerdo con la introducción de cambios en determinadas áreas**

**6.4.- Valoración de la gestión del Gobierno y de la oposición en Andalucía**



*ugr*

Universidad  
de Granada



# Ficha técnica



- **Realización:** Entre el 22 de noviembre y el 9 de diciembre de 2011.
- **Recogida de información:** Entrevista telefónica mediante sistema CATI.
- **Ámbito geográfico:** Comunidad Autónoma de Andalucía.
- **Universo:** Mayores de 18 años residentes en la Comunidad andaluza.
- **Tamaño muestral:** 1200 entrevistas telefónicas afijadas proporcionalmente mediante cuotas de sexo y edad.
- **Diseño muestral:** Muestreo aleatorio simple.
- **Error muestral:** para toda la Comunidad es de +/- 2,83



# La campaña y los sondeos electorales

# Grado de interés en el seguimiento de la campaña electoral



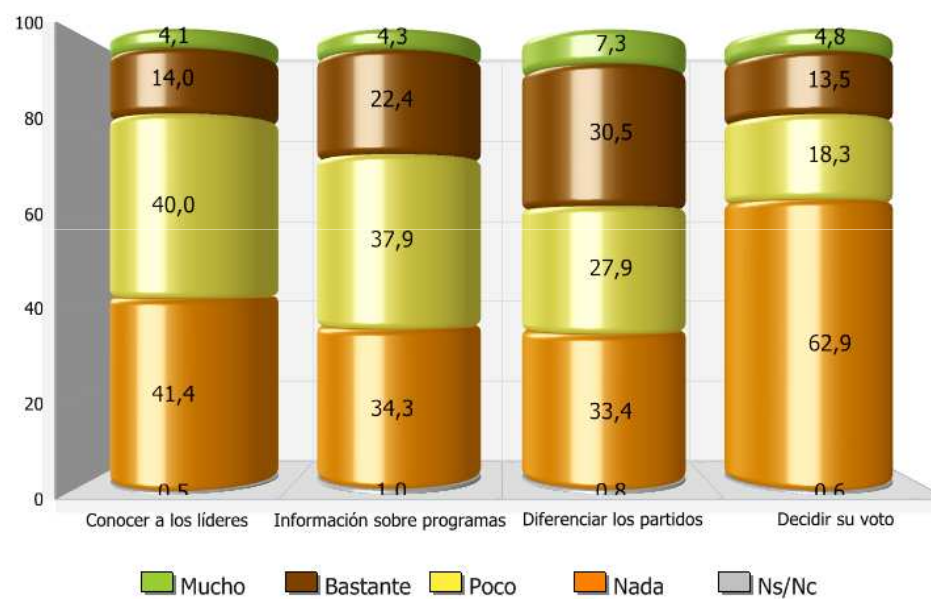
Como Ud. recordará, el pasado 20 de Noviembre se celebraron elecciones generales en España. Me gustaría que me indicara con qué interés ha seguido la campaña electoral.

	Frecuencia	Porcentaje
Con mucho interés	225	18,8
Con bastante interés	347	28,9
Ni con mucho ni con poco interés	142	11,8
Con poco interés	317	26,4
Con ningún interés	167	13,9
NS/NC	2	,2
Total	1200	100,0

# Influencia de la campaña electoral



Influencia de la campaña electoral



# Valoración de la campaña electoral realizada por los principales partidos



¿Y cómo calificaría Ud. la campaña electoral que ha realizado cada uno de los siguientes partidos para las elecciones generales...?

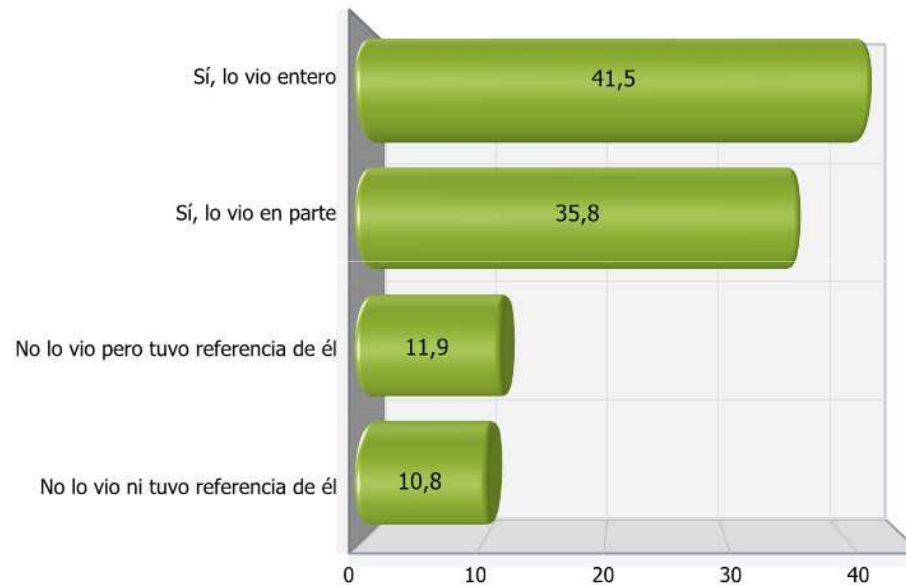
	PP	PSOE	IU	PA	UPyD	EQUO	CIU	PNV
Muy buena	5,9	2,5	3,5	,9	3,3	,7	,8	,2
Buena	42,1	26,2	24,5	10,0	23,7	6,8	7,0	4,1
Regular	14,7	21,3	15,3	10,0	9,1	4,8	5,3	5,8
Mala	18,8	26,9	16,8	17,0	11,1	9,2	12,1	11,5
Muy mala	7,9	12,5	5,2	6,9	3,1	2,2	4,8	4,6
Ns/Nc	10,6	10,6	34,8	55,2	49,8	76,4	70,1	73,9



# Seguimiento del debate electoral entre Rubalcaba y Rajoy



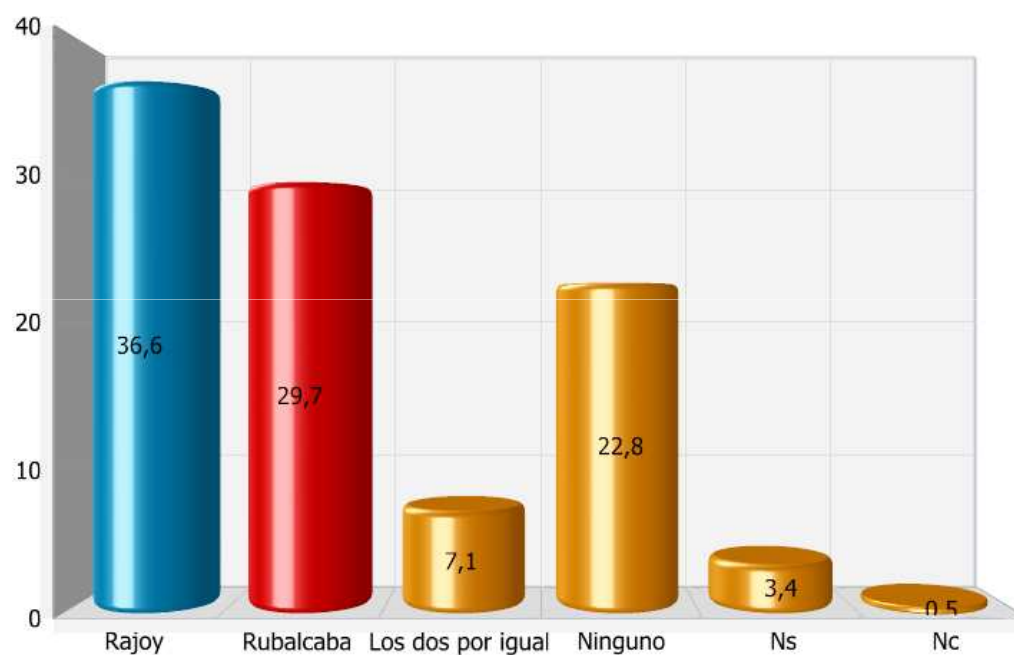
Seguimiento del debate electoral entre Alfredo Pérez Rubalcaba y Mariano Rajoy



# Opiniones sobre el candidato ganador



Opiniones sobre el candidato ganador



ugr

Universidad  
de Granada



# Influencia del debate sobre el comportamiento electoral



¿Y, principalmente, en qué sentido tuvo en cuenta el debate a la hora de votar?

		Frecuencia	Porcentaje	Porcentaje válido
Válidos	Me animó a votar	79	6,6	7,4
	Me animó a abstenerme	31	2,6	2,9
	Me ayudó a decidir el partido por el que iba a votar	42	3,5	3,9
	Reforzó mi decisión de votar por el partido que pensaba	184	15,3	17,2
	Me animó a votar a otro partido distinto del que tenía pensado	20	1,7	1,9
	No me influyó en absoluto a la hora de votar	709	59,1	66,2
	Ns	5	,4	,5
	Nc	1	,1	,1
	Total	1071	89,3	100,0
Perdidos	Sistema	129	10,8	
	Total	1200	100,0	



ugr

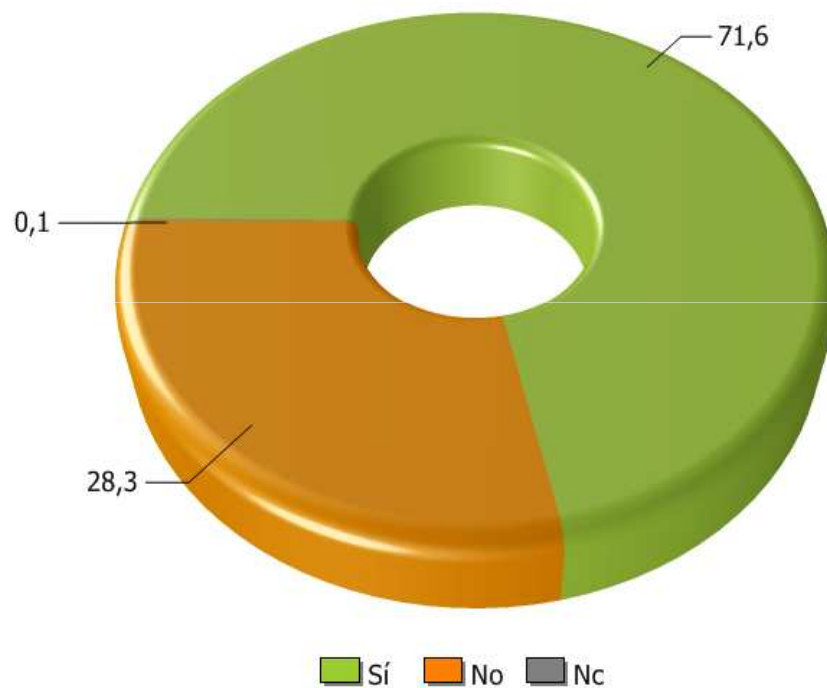
Universidad  
de Granada



# Conocimiento de los resultados de los sondeos preelectorales



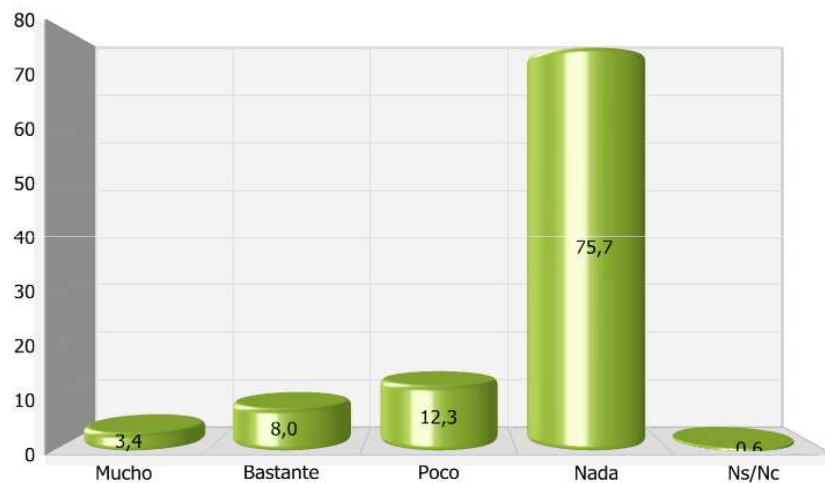
Conocimiento de los resultados de los sondeos preelectorales



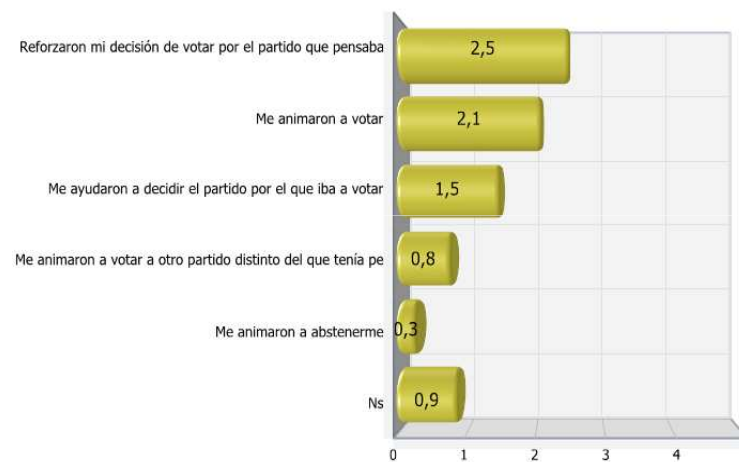
# Influencia de los sondeos preelectorales sobre el comportamiento electoral



Influencia de los sondeos preelectorales sobre el comportamiento electoral



¿Y en qué sentido los tuvo en cuenta?





# Comportamiento electoral y político de los andaluces en las elecciones del 20-N

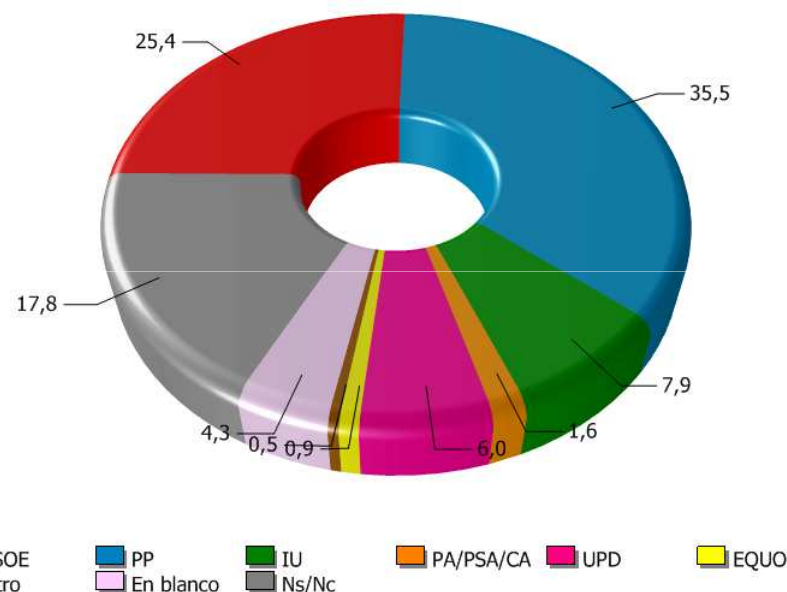
# Recuerdo de voto en las elecciones generales



¿Podría decirme a cuál de estos partidos o coaliciones votó en las pasadas elecciones generales del 20N?

		Frecuencia	Porcentaje	Porcentaje válido
Válidos	PSOE	278	23,2	25,4
	PP	389	32,4	35,5
	IU	86	7,2	7,9
	PA	18	1,5	1,6
	UPD	66	5,5	6,0
	EQUO	10	,8	,9
	Otro	6	,5	,5
	En blanco	47	3,9	4,3
	Ns/Nc	195	16,3	17,8
	Total	1095	91,3	100,0
Perdidos	Sistema	105	8,8	
Total		1200	100,0	

Recuerdo de voto en las elecciones generales



# Recuerdo de voto en las elecciones generales\* grupos de edad



¿Podría decirme a cuál de estos partidos o coaliciones votó en las pasadas elecciones generales del 20N?

Recuerdo de voto en las elecciones generales\* Grupos de edad

	18 a 29 años	30 a 49 años	50 a 64 años	65 más años
PSOE	24,7	24,7	27,2	25,7
PP	31,3	33,5	35,7	44,4
IU	11,2	8,8	7,0	2,8
PA/PSA/CA	1,9	1,0	2,3	1,9
UPD	8,5	7,6	4,7	1,4
EQUO	1,5	1,5	,0	,0
Otro	1,9	1,2	,0	,0
En blanco	6,6	3,9	4,2	,5
Ns/Nc	12,4	17,8	18,8	23,4



# Fidelidad partidista entre los electores



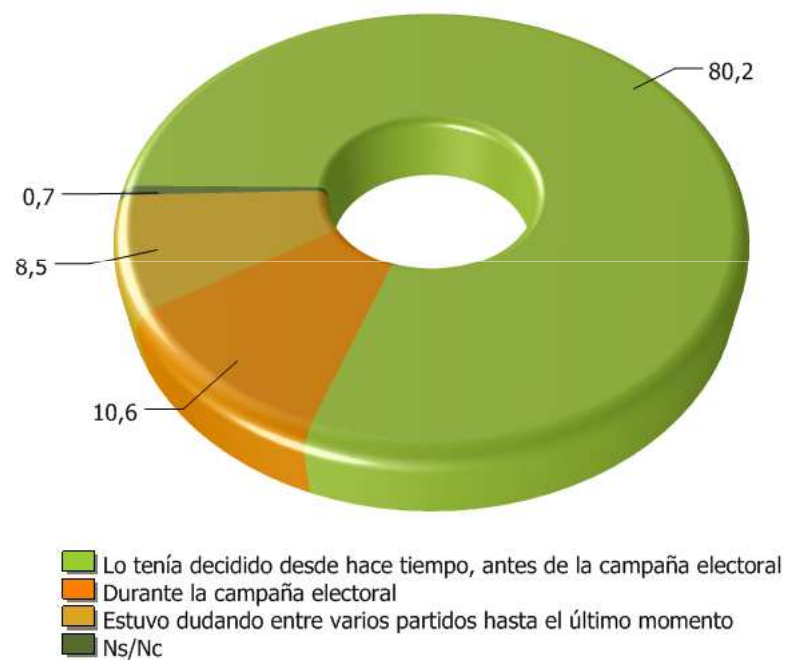
¿Es la primera vez que vota Ud a este partido en unas elecciones generales, le había votado ya alguna vez o suele Ud votar siempre por él?

		Frecuencia	Porcentaje	Porcentaje válido
Válidos	Es la primera vez que lo vota o vota en blanco	250	20,8	22,8
	Ya le había votado alguna vez	419	34,9	38,3
	Suele votar siempre por él	408	34,0	37,3
	Ns/Nc	18	1,5	1,6
	Total	1095	91,3	100,0
Perdidos	Sistema	105	8,8	
Total		1200	100,0	

# Momento en el que decidió votar al partido



Momento en el que decidió votar al partido



ugr

Universidad  
de Granada



# Motivaciones de los votantes del PP



## Principales motivos que le han influido a la hora de votar al PP

Propiciar que hubiera un cambio político en España	63,0
Porque es el que está mejor capacitado para gobernar España	36,8
Porque es el que mejor representa las ideas de la gente como yo	23,4
Porque es mi partido, suelo votar siempre por él	12,9
Quería castigar al PSOE	12,9
Por mostrar mi apoyo a Mariano Rajoy	5,4
Quería impedir que el PSOE obtuviera mayoría absoluta	3,1
Por los candidatos presentados en esta provincia	1,5
Otro motivo	4,4
Ns/Nc	3,6

Tabla de respuestas múltiple

# Motivaciones de los votantes del PSOE



## Principales motivos que le han influido a la hora de votar al PSOE

Porque es el que mejor representa las ideas de la gente como yo	55,0
Porque es mi partido, suelo votar siempre por él	38,5
Quería impedir que el PP obtuviera mayoría absoluta	17,6
Por mostrar mi apoyo a Alfredo Pérez Rubalcaba	16,5
Porque es el que está mejor capacitado para gobernar España	14,0
Era la única opción que podía impedir el triunfo de la derecha	10,4
Quería castigar al PP	4,0
Por los candidatos presentados en esta provincia	2,5
Otro motivo	8,3
Ns/Nc	3,2

Tabla de respuestas múltiple

# Motivaciones de los votantes de IU



## Principales motivos que le han influido a la hora de votar a IU

Porque es el que mejor representa las ideas de la gente como yo	50,0
Es la única opción política que defiende los intereses de los trabajadores	46,5
La política de los otros partidos en estos últimos años me ha decepcionado	31,4
Porque es el que está mejor capacitado para gobernar España	8,1
Porque es mi partido, suelo votar siempre por él	4,7
Para mostrar mi apoyo a Cayo Lara	2,3
Por los candidatos presentados en esta provincia	2,3
Otro motivo	11,6
Ns/Nc	2,3

Tabla de respuestas múltiple

# Motivaciones de los votantes de UPyD



## Principales motivos que le han influido a la hora de votar a UPyD

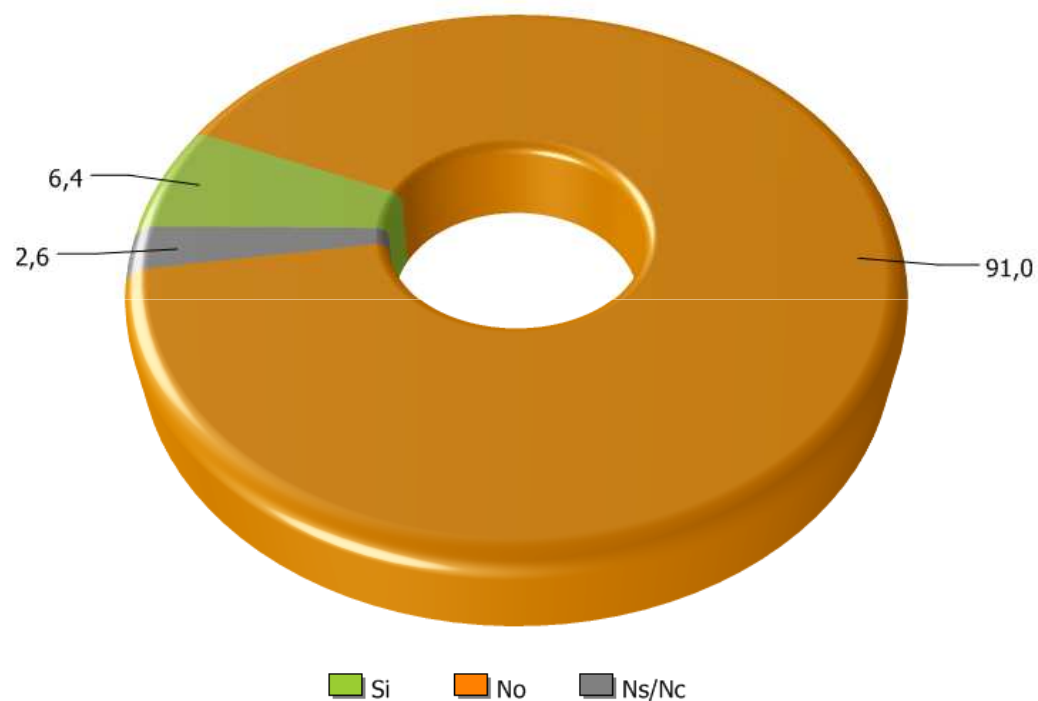
Para impedir el afianzamiento del bipartidismo	63,6
Porque es el que mejor representa las ideas de la gente como yo	33,3
La política de los otros partidos en estos últimos años me ha decepcionado	31,8
Para mostrar mi apoyo a Rosa Díez	10,6
Por los candidatos presentados en esta provincia	6,1
Porque es el que está mejor capacitado para gobernar España	6,1
Porque es mi partido, suelo votar siempre por él	3,0
Otro motivo	4,5
Ns/Nc	3,0

Tabla de respuestas múltiple

# Comportamiento electoral en caso de haber sabido los resultados electorales



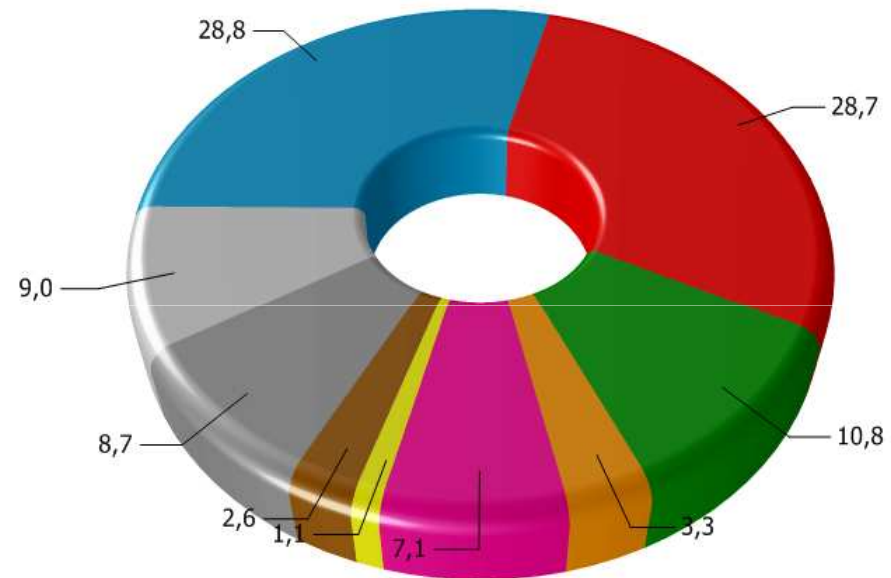
Comportamiento electoral en caso de haber sabido los resultados



# Simpatía política



Simpatía política



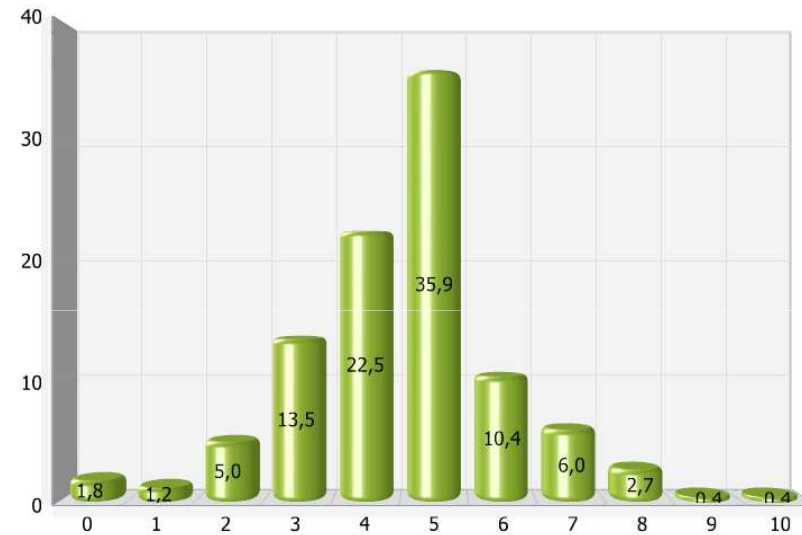
■ PP ■ PSOE ■ IU ■ PA ■ UPD ■ EQUO ■ Otro ■ Ns ■ Nc



# Autoubicación en la escala ideológica



Autoubicación en la escala ideológica (Media= 4,56)



Autoubicación media en la escala ideológica

	N	Mínimo	Máximo	Media	Desv. típ.
	1130	0	10	4,56	1,562
N válido (según lista)	1130				

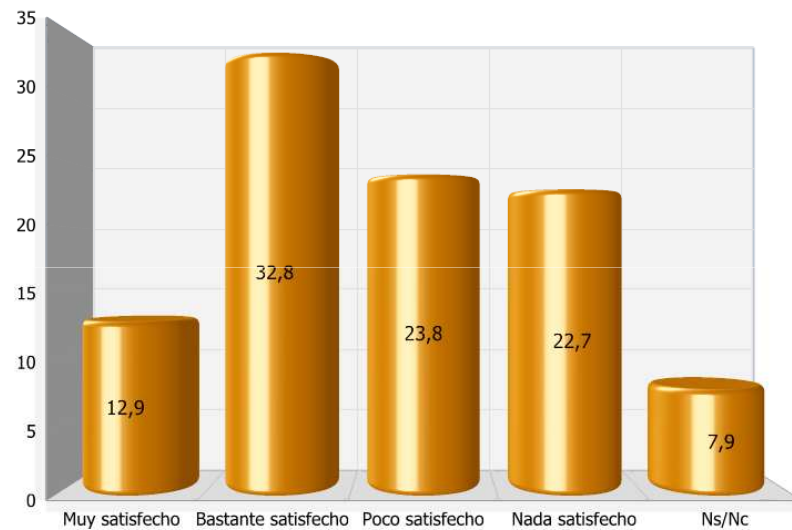


# Opiniones sobre el resultado de las elecciones

# Grado de satisfacción con los resultados de las elecciones generales



Grado de satisfacción con el resultado de las elecciones generales



¿Qué hubiese preferido Ud?

		Frecuencia	Porcentaje	Porcentaje válido
Válidos	Que ganara el PSOE sin mayoría absoluta	173	14,4	31,1
	Que ganara el PSOE con mayoría absoluta	96	8,0	17,2
	Que ganara el PP sin mayoría absoluta	95	7,9	17,1
	Otra respuesta	140	11,7	25,1
	NS/NC	53	4,4	9,5
Total		557	46,4	100,0
Perdidos	Sistema	643	53,6	
Total		1200	100,0	

# Percepciones sobre la victoria del PP en las elecciones generales



¿Diría Ud. que la victoria del PP le ha producido mucha, bastante, poca o ninguna alegría?

	Frecuencia	Porcentaje
Mucha alegría	123	10,3
Bastante alegría	287	23,9
Poca alegría	250	20,8
Ninguna alegría	452	37,7
Ns	71	5,9
Nc	17	1,4
Total	1200	100,0

¿Y, antes de las elecciones, la posibilidad de una victoria del PP le producía mucho, bastante, poco o ningún temor?

	Frecuencia	Porcentaje
Mucho miedo	52	4,3
Bastante miedo	99	8,3
Poco miedo	154	12,8
Ningún miedo	876	73,0
Ns	12	1,0
Nc	7	,6
Total	1200	100,0

# Percepciones sobre una posible victoria del PSOE en las elecciones generales



¿Y, antes de las elecciones, la posibilidad de una victoria del PSOE le producía mucha bastante, poca o ninguna alegría?

	Frecuencia	Porcentaje
Mucha alegría	80	6,7
Bastante alegría	186	15,5
Poca alegría	282	23,5
Ninguna alegría	578	48,2
Ns	57	4,8
Nc	17	1,4
Total	1200	100,0

¿Y, antes de las elecciones, la posibilidad de una victoria del PSOE le producía mucho, bastante, poco o ningún temor?

	Frecuencia	Porcentaje
Mucho miedo	117	9,8
Bastante miedo	113	9,4
Poco miedo	156	13,0
Ningún miedo	783	65,3
Ns	22	1,8
Nc	9	,8
Total	1200	100,0



ugr | Universidad  
de Granada



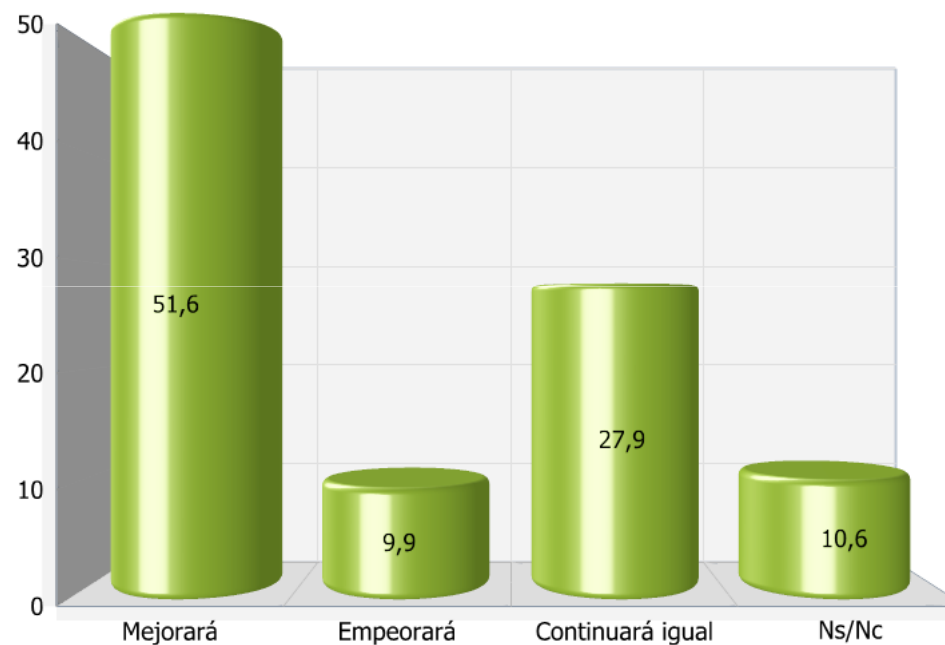


# Expectativas sobre la evolución de la situación española

# Expectativas sobre la evolución de la situación económica de España



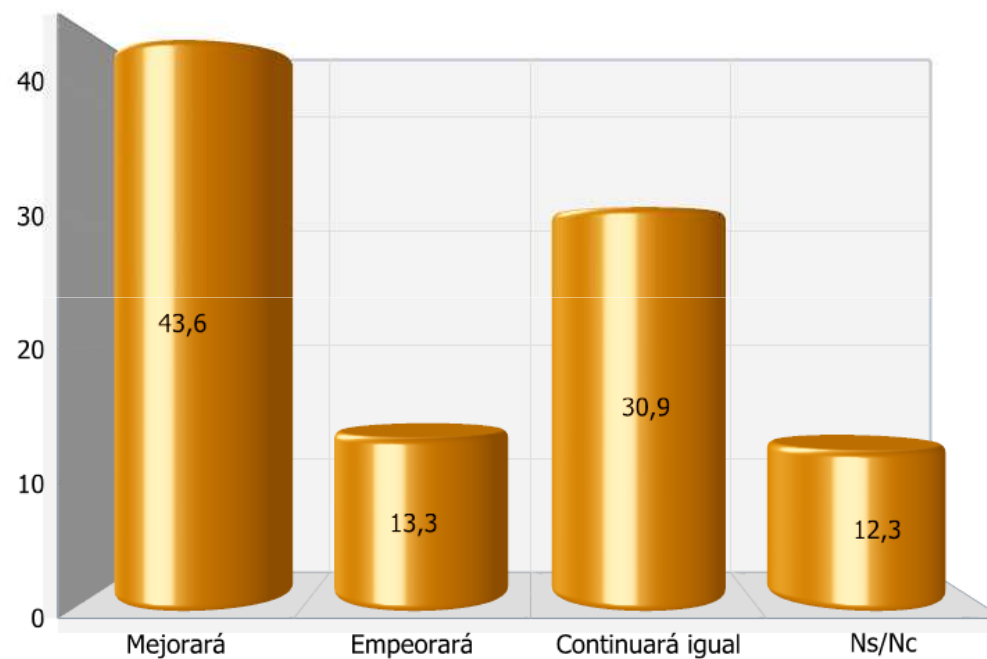
Expectativas sobre la evolución de la situación económica



# Expectativas sobre la evolución de la situación política de España



Expectativas sobre la evolución de la situación política





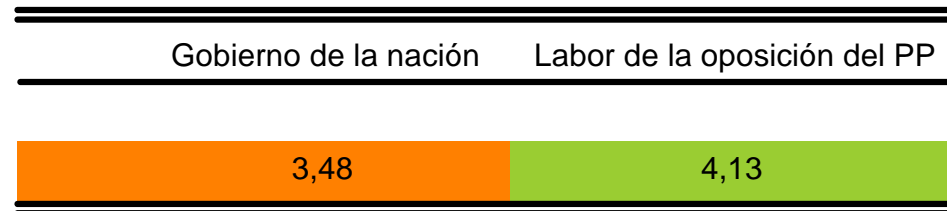


# Valoración del gobierno y de la oposición de España y de Andalucía

# Valoración de la gestión del Gobierno y del principal partido de la oposición en España



## Valoración media del Gobierno de Zapatero y de la labor del PP en la oposición



# Expectativas sobre la introducción de cambios en determinadas áreas



Expectativas sobre la introducción de cambios en determinadas áreas

	Las televisiones autonómicas	La ley del tabaco	El subsidio por desempleo	Las pensiones	El matrimonio entre parejas del mismo sexo	La ley de dependencia	El modelo de descentralización del Estado
Se modificará	44,1	39,9	58,6	43,6	44,8	47,5	39,5
No se modificará	25,0	42,7	27,3	47,1	37,4	34,6	28,6
Ns	30,8	17,3	13,9	9,2	17,6	17,5	31,5
Nc	,2	,2	,2	,2	,3	,4	,4

# Grado de acuerdo con la introducción de cambios en determinadas áreas



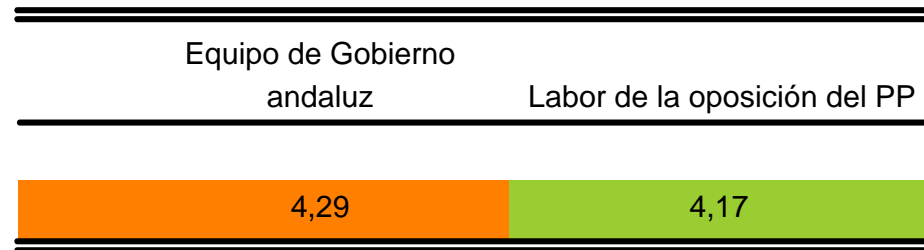
¿Y estaría Ud. a favor o en contra de un cambio en la regulación de...?

	Las televisiones autonómicas	La ley del tabaco	El subsidio por desempleo	Las pensiones	El matrimonio entre parejas del mismo sexo	La ley de dependencia	El modelo de descentralización del Estado
A favor	40,4	30,8	37,8	28,7	19,1	26,7	41,2
En contra	30,2	58,2	53,4	64,8	67,7	62,7	28,9
Ns	28,6	10,5	8,7	6,1	12,1	10,2	29,3
Nc	,8	,6	,2	,4	1,2	,5	,7

# Valoración de la gestión del Gobierno y de la oposición en Andalucía



## Valoración media de la gestión del Gobierno andaluz y de la oposición





## Fin de la presentación

Para consultar los resultados completos tanto de este como de otros estudios  
pueden visitarnos en :

[www.cadpea.org](http://www.cadpea.org)

